

DE GROENE POORT

Gemaakt vanuit een samenwerking tussen
Guus Visser & Ruben Epping

Project: Ontwerpwedstrijd De Groene Poort
Opdrachtgever: StadsLab Doetinchem

INLEIDING

Voor u ziet u een kort ontwerpdocument van de Groene Poort die tot stand is gekomen nadat we hebben besloten om met veel enthousiasme aan de ontwerpwedstrijd deel te nemen.

Wij zijn Guus Visser en Ruben Epping. Beide wonend in Doetinchem met een liefde voor design en de stad. Wij vinden het initiatief voor deze co-creatie vanuit StadsLab erg leuk en doen hier dan ook graag aan mee.

We willen u graag een korte impressie geven van de weg die we hebben bewandeld om tot het uiteindelijke ontwerp en concept te komen.

Ik wens u veel leesplezier en wij hopen dat het product bij de mensen van Doetinchem in de smaak zal vallen.

Voor eventuele vragen en opmerkingen kunt u contact opnemen met:

Guus Visser
guusvisser@msn.com

INHOUDSOPGAVE

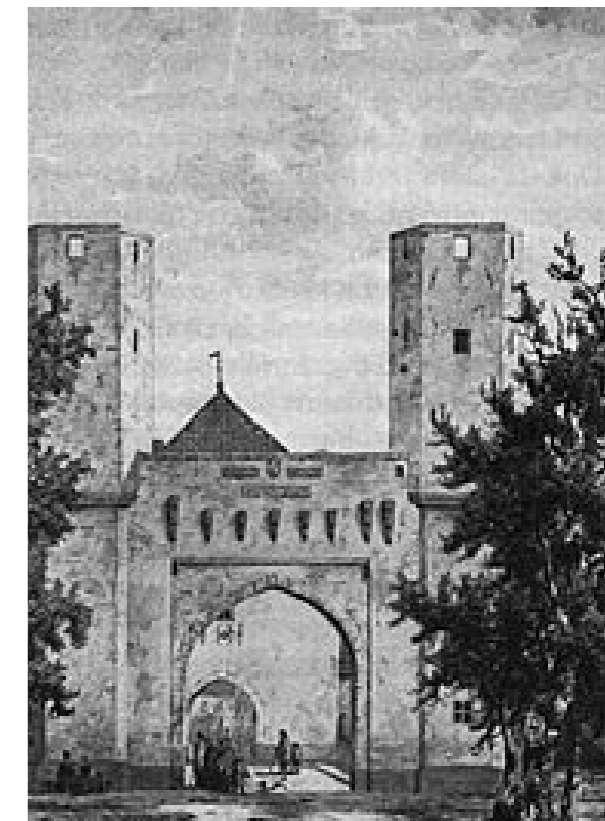
3	INSPIRATIE/ONDERZOEK
6	SCHETSEN
7	ONTWERPEN & CONCEPT

INSPRATIE/ONDERZOEK

De oude poorten

Om goed te begrijpen in welke context de Groene Poort zal worden ontworpen hebben we gekeken naar de geschiedenis van Doetinchem en de vier poorten die hier een prominente rol in hadden. Onderstaand de vier poorten op een rij gezet:

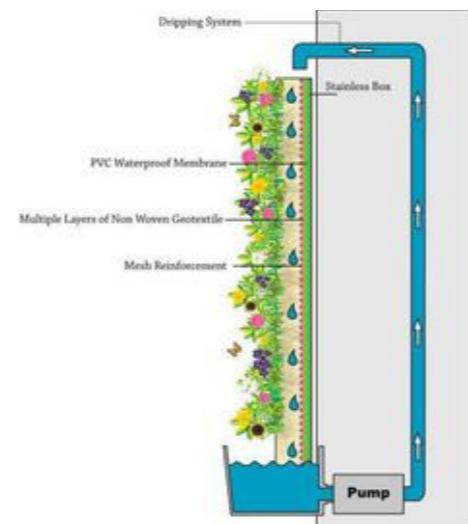
- De Waterpoort: (voor de Oude IJsselbrug)
- De Heezenpoort (einde Heezenstraat)
- De Hamburgerpoort (einde Hamburgerstraat)
- De Grutpoort (einde Grutstraat)



Een verticale groene wand

Er is gekeken naar verschillende manieren waarop andere steden een groene uitstraling willen geven aan de stad. Hierbij zijn we vooral tegen verticale plantmuren aangelopen en hebben dit dan ook in overweging genomen om te gaan designen.

Het idee zou dan zijn dat er op iedere plek van de oude poorten een muur komt te staan, met daarin een symbool verwerkt met kenmerken van de desbetreffende poort.



Waarom uiteindelijk niet?

Uiteindelijk hebben we hier niet voor gekozen, omdat we tegen teveel nadelen aanliepen, bijvoorbeeld:

- Belemmering van het zicht van de mooie binnenstand als er langs gereden wordt.
- Moeilijk om verkeersbelemmering tegen te gaan.
- Zonlicht in de straat wordt tegengehouden.
- De bewoners op de plekken waar deze komt te staan zullen niet blij zijn met de zicht- en zonbelemmering.

Stadsprojectie

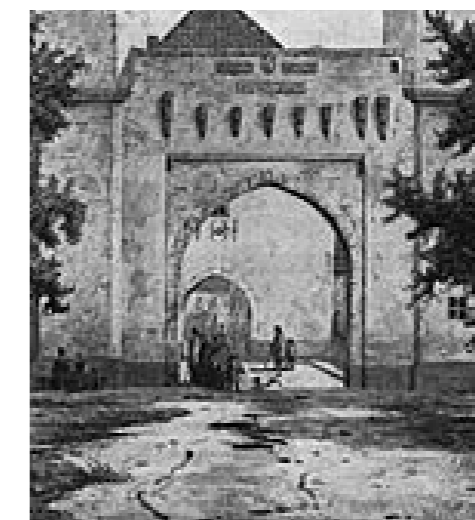
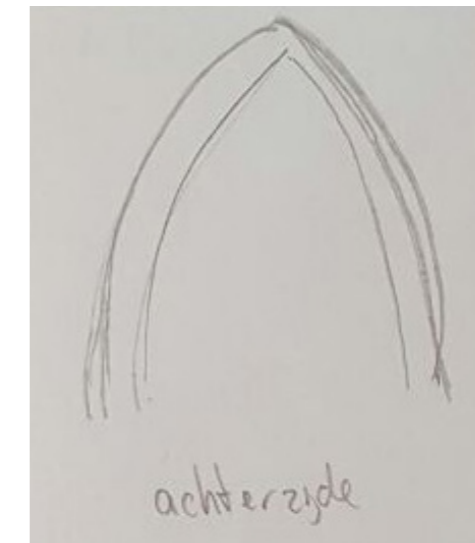
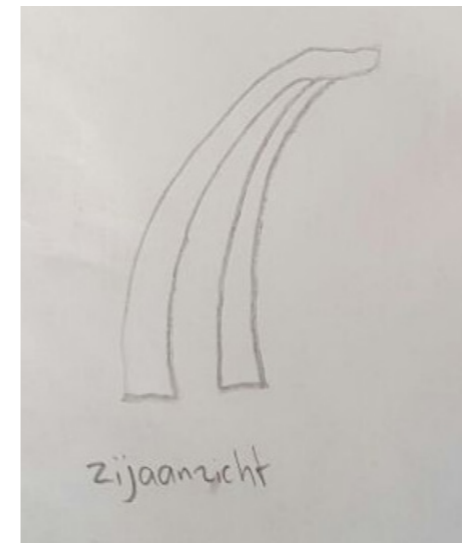
Hierna zijn we gaan kijken naar stadprojectie als optie. Projectie heeft als groot voordeel dat het digitaal is, en er daarvoor dus continue nieuwe content te maken is, waardoor de bewoners van Doetinchem weer nieuwe prikkels kunnen krijgen. Ook zijn er steeds weer nieuwe toepassingsmogelijkheden te bedenken voor de projectie. Hier zullen we straks dieper op ingaan.



SCHETSEN

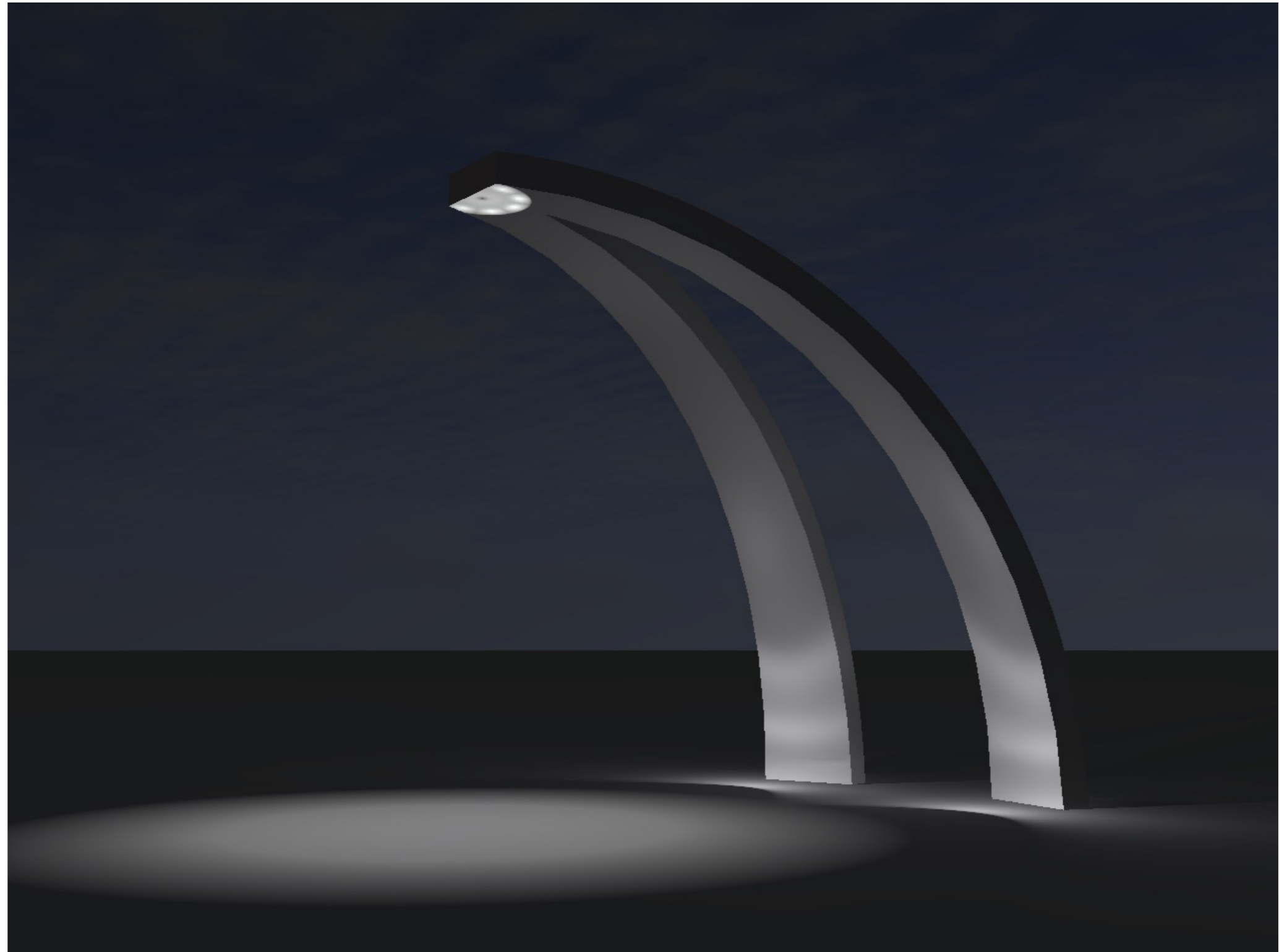
Op basis van het projectie idee zijn we gaan kijken naar een design dat aansluit bij de vormen van de oude poorten en een modern uiterlijk heeft. Ook moet het ontwerp niet teveel van het zicht belemmeren wat mede de reden was voor het laten vallen van de verticale plantmuur.

Er zullen twee mogelijkheden zijn om te projecteren in de stad. De eerste zal zijn door middel van een lantaarn dat projecteerd op de straat. De tweede optie is om de projectie op een gebouw te plaatsen zoals het lege vlak van bijvoorbeeld de C&A (zie hieronder). In de schetsen is er uitgegaan van de lantaarn versie.

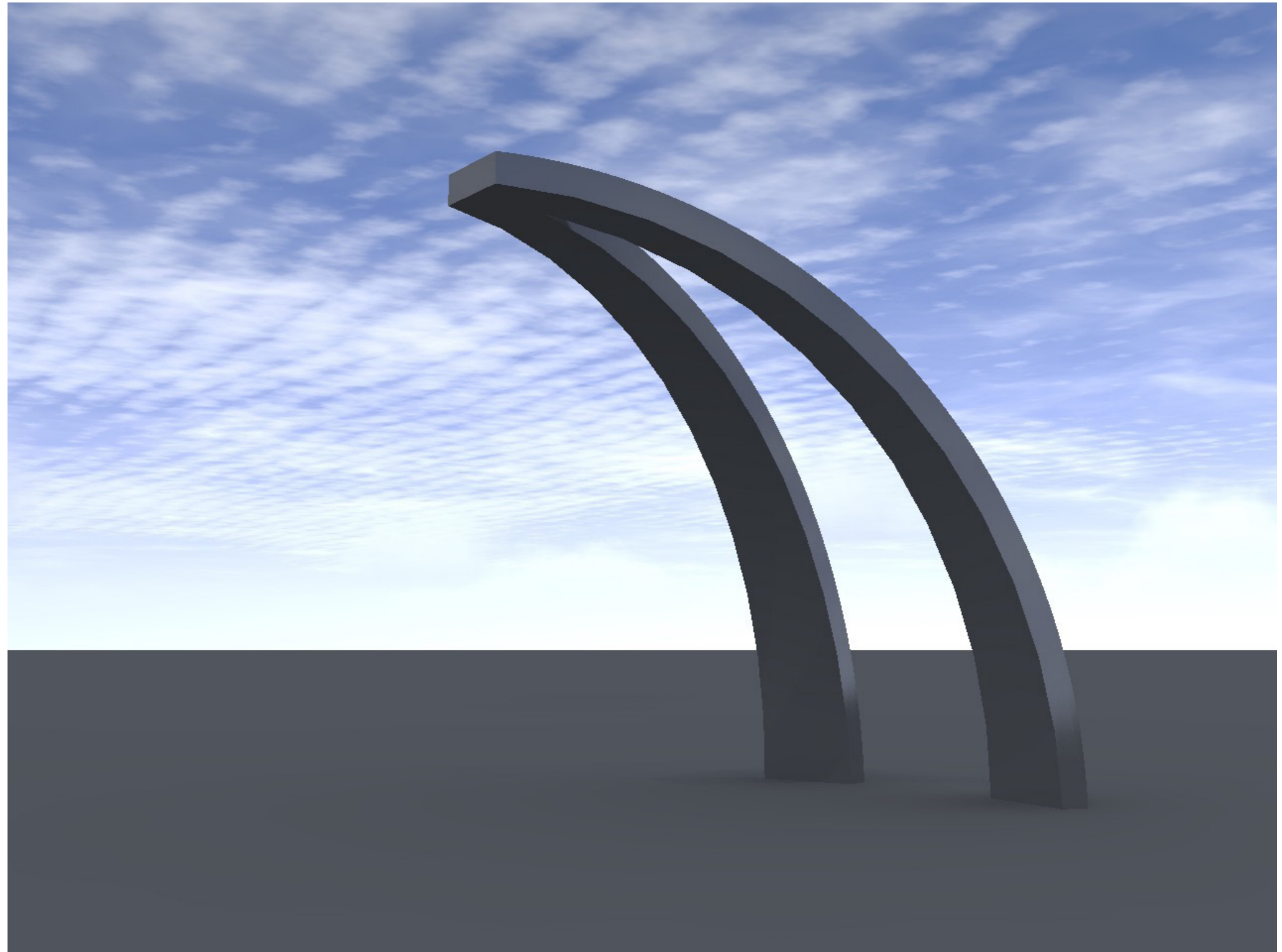


De ontwerpen

Hier ziet u het ontwerp voor de projectielantaarn in de nacht. Het is een elegante vorm en heeft een hoogte van vier meter. Er kan gekozen worden tussen verschillende materialen, van RVS tot aan begroeiing van planten.



Het ontwerp bij daglicht. Het is een sterk en eenvoudig design dat bestand is tegen elke vorm van vandalisme.



De achterzijde kan worden begroeid met mos of een ander soort plant. Dit is optioneel. De projectielantaarn is hoog genoeg voor eventuele kramen die er tijdens de markt onder moeten staan.



Hier staat hij aan het begin van de Hamburgerstraat.



Eerder is er gesproken over een beamer voor het vlak boven het logo van de C&A. Dit zou er zo uit kunnen zien. Het is dan een eventuele combinatie met de poort in de straat, maar het kan ook een goede mogelijkheid zijn om alleen deze beamer te plaatsen, en op de andere plekken de projectielantaarn wel te plaatsen.



Hier ziet u een andere toepassing van de projectielantaarn op de locatie van de Waterpoort.



Het concept

De lantaarn biedt verschillende mogelijkheden van projecteren. Deze toepassingen zijn allemaal aan te passen en nog verder uit te breiden in de ontwikkeling van het product.

Vraag en antwoord

Er verschijnt een vraag met daarbij een aantal seconden later het antwoord. Dit kunnen vragen zijn over de geschiedenis van Doetinchem of bijvoorbeeld leuke weetjes.

Projectie oude poort

Het projecteren van oude delen van de stad zoals de poorten die er eerder hebben gestaan.

Spellen voor kids

Stelt u zich voor dat hinkelen voor kinderen erg spannend kan worden gemaakt door een ontwerp te laten projecteren van een hinkelpad waar de kinderen buiten de lijnen in een moeras komen te staan.

Vijver met vissen

Er zal video kunnen worden afgespeeld en kunnen er ook vissen in een vijver zwemmen.

Evenementen

Als er in Doetinchem een evenement georganiseerd wordt kan er bijvoorbeeld een aankondiging hiervan worden geprojecteerd. Ook tijdens het evenement kan er een plattengrond van de stad met een overzicht van welke artiesten waar optreden.

Begin fietstocht

Er kunnen fiets- en wandelroutes worden geprojecteerd, maar op deze manier kan een route ook leuk worden gecombineerd met een vragenspel. Bij elk van de vier poorten zullen er bijvoorbeeld opdrachten gedaan moeten worden.

Dit is een kleine greep uit de talloze mogelijkheden die projectie te bieden heeft.